

あんしんを飛ばたく力に—— 京急グループ

京急のまちマガジン Town Magazine of Keikyu
No.555 March, April, May 2009

特大号 3.4.5

なぎさ

12 「開国博Y150」
いよいよ開幕!

14 藤田優一の
京急1Dayトラベラー
「軍港めぐりと
ヨコスカ ネイビー
バーガー」

16 拝見!おうちごはん
おいしさ満開
春色まつりずし

20 京急沿線
おいしい店110選
「県立大学へ
三崎口」

特集

横濱
散'イ、カ
歩'ラ

2009春スペシャルインタビュー

松坂大輔×村田修一

村田修一と松坂大輔。日米の球界を代表する二人が、久しぶりにグラウンドで出会った。

2009春
スペシャルインタビュー

松坂大輔 × 村田修一

さん

さん

打倒横浜、打倒松坂 帰国した「平成の怪物」に 10年目のリベンジ

甲子園が帰ってきた！

その日、追浜駅にある横須賀スタジアムに詰めかけた3000人の観衆は、そう感じていた。

2008年12月21日、ボストンレッドソックスの松坂大輔選手が、そこにいた。ご存知のとおり、10年前の甲子園で春夏連覇を成し遂げた横浜高校エース、平成の怪物だ。

2年連続セ・リーグ本塁打王、

リラクセスして練習をする松坂。思えば横浜高校時代から、いい意味で、いつものびやかだった。



あの夏から10年。 野球という絆で 結ばれた二人が語る、 懐かしい高校時代。

1998年夏、甲子園大会の決勝戦でノーヒットノーランを達成、春夏連覇という偉業を成し遂げた「怪物」がいた。村田選手と呼びかけで、その怪物・松坂選手と横浜高校に敗れ去ったライバルたち、チームメイトが集まり、横須賀スタジアムでチャリティマッチをした。村田と松坂。野球という絆で強く結ばれた二人が、久しぶりに再会。高校時代の思い出話を咲かせた。

text: Ota Satoru
photo: Nakagawa Yoshikuni

今では横浜ベイスターズを引っ張る強打者の村田選手だが、高校時代はピッチャー。高校球児だった時代は一生の宝物。



久保康友(現阪神タイガース)、PL学園の上重聡(現日本テレビアナウンサー)もいる。もちろん東福岡の村田選手もその一人。いわゆる「松坂世代」と呼ばれる選手たちが、「打倒横浜」、10年目のリベンジを誓った。

「松坂大輔ひとりでがんばってる世代じゃないんだぞと。他の選手もがんばってるからこそ、世代」と呼ばれるんだというところを見てもらいたいですね」

横浜ベイスターズの村田修一選手と呼びかけで、かつて松坂選手と甲子園で対決し敗れ去った選手たち、そして横浜高校のチームメイトが、「チャリティイベント2008 リベンジマッチ」に参加するため横須賀スタジアムに集

結した。試合の目的は、横浜・横須賀市を通して児童養護施設に野球用具などを、クリスマスプレゼントとして寄付するためだ。

敦賀気比高の東出輝裕(現広島東洋カープ)がいれば、大西宏明(現横浜ベイスターズ、関大の

村田選手が、隣にいる松坂選手に向かっている。それを聞きながら思わずほほえむ松坂選手。かつてのライバルであり、親友でもある二人は、終始笑顔で語り合う。「そこまでして勝ちたいかと(笑)。



profile

松坂大輔（まつざか だいすけ）
1980年生まれ。1998年横浜高校時代、甲子園春夏連覇を達成。翌年、西武ライオンズに入団、1年目から最多勝を獲得、新人王に輝く。五輪、WBCの日本代表としても活躍し、WBCではMVPを獲得した。2007年にボストン・レッドソックスに入団、同年日本人初のワールドシリーズ勝利投手になった。



言葉をかわさなくても、ボールを投げ、バットを振れば相手のことがわかっているかのようなプレー。野球で結ばれた友情。

こっち（横浜高校OB）はプロでやつてる選手ももちろんいますけど、今は野球をしていない連中ばかりですからね」（松坂）
「待ちましたよ（笑）。高校時代にすごいものを目の前で見せてもらつてね。そこから大輔に追いつけ追い越せと、みんな努力してきたはずなので、この機会を楽しみにしていたと思います」（村田）

**高校時代にタイムスリップ
横浜にくると思い出す
懐かしい赤い車両**

「ところで両選手は京急沿線にもゆかりが深い。」

「高校時代には、練習試合のとき

とか、京急にはよく乗りました。横浜とか横須賀には、今もやっぱり懐かしさがありますね」（松坂）
「僕は、横浜ベイスターズというところで、今でもお世話になってます

んで（笑）」（村田）

特徴的な赤い車両を思いだし、懐かしそうにしていた。

二人の「出会い」は、98年の第70回選抜高校野球大会。2回戦で、村田選手の東福岡高校と松坂選手の横浜高校が顔を合わせた。現在は日本球界を代表するスラッガーの村田選手だが、高校時代は打撃だけでなく、投手としても活躍していた。

「投手としてのすごみや違いを感じましたね。自分はマウンドをおりようと」

と、隣にいる松坂選手を見て、直接対戦した当時の印象を、冗

互いをよく知る二人なだけに、取材中も冗談めかしたことを言い合ったり、和気あいあいとした空気に包まれる。

談めかして語る。

「投げては打たれて、打席に立つては抑えられて、無茶苦茶でした」（村田）

松坂選手は村田選手からタイムリーを放ち、2安打完封、13もの三振を奪っている。

「完敗でした」（村田）

聞きながら、「いやいや」と、少し恥ずかしそうに笑う松坂選手。ピッチャーマウンドとホームベースまでの18メートル44センチの距離を通して、二人の友情は生まれた。

ちなみにこの大会で横浜高校は優勝、続く夏の80回全国高校野球選手権大会では決勝戦でノーヒットノーランを樹立して春夏連覇を達成、松坂選手は伝説の怪物となった。東福岡も同大会に出場したが、初戦で敗退、横浜高校との再戦はかなわなかった。

その後、互いにプロ野球選手として活躍する二人の親交は深まったが、リーグが違つたため、なかなか試合で対決する機会はめぐつてこなかった。

「交流戦以来だね」（村田）

と、お互いの目を見てうなずき



合う。二人の間には、あまり余計な言葉はいらないのだろう。

10年前の忘れ物の行方 そして2009年 2人はWBC連覇へ

「リベンジマッチ」で村田選手は、投手としても松坂選手と対決。

「ピッチャーに未練を残さないように、これを機に、正々堂々とマウンドを去りたいと思います(笑)」

試合は1回裏、松坂選手がタイ

2008年12月21日、横須賀スタジアムで行われた「横浜高1998」vs「55チャレンジャーズ」。村田と松坂は、4番ピッチャーで先発出場。結果は8-6で、55チャレンジャーズが見事リベンジを果たした。



ムリーを放ち先制、2回表には村田選手が打席に立つが、結果は三球三振。9回にも対決の場面が訪れたが、やはり三振。試合後、松坂選手は語った。

「村田君から三振を取ることしか考えてなかったんで、その通りの結果になって大満足です」
もっとも、松坂選手以外のピッチャーが打たれ、8対6と、村田率

Present

横浜ベイスターズ
村田修一選手の直筆サイン入り
ボール2名、直筆サイン色紙2名、
計4名さまにプレゼント

ご希望の方は、どちらを希望かをお書きのうえ、下記宛先までご応募ください。

2009年4月20日(月)締切

港区高輪3-25-23 京急
〒108-0074 (株)京急アドエンタープライズ

第2ビル3階 村田選手サイン
プレゼント係



profile

村田修一(むらた しゅういち)

1980年生まれ。東福岡高校時代に、春のセンバツで横浜高校と対戦、松坂と投げ合うが敗退。日大進学後、2003年に横浜ベイスターズに入団。大学時代から打者に転向、現在も横浜の4番打者として活躍中。08年は北京五輪日本代表に選出された一方、2年連続セ・リーグ本塁打王を獲得した。現在横浜ベイスターズ選手会長。

最後に村田選手が、今年の抱負を語ってくれた。
「北京オリンピックでやられて、横浜も昨シーズンはやられてますんで、まずはWBCで、松坂君にも力を貸してもらって北京の借りを返したい。そして充実したシーズンにつなげていきたいですね」

いる「55チャレンジャーズ」が勝利。あの日、甲子園に置き忘れてきた「横浜高校からの勝利」を10年目につかむことができた。
09年3月に開幕した第2回WBCでは、村田選手は東京ラウンドの韓国戦で3ランホームラン、松坂選手は第2ラウンド初戦のキューバ戦で0点に抑える好投と、二人の大活躍が目立った。

最後に村田選手が、今年の抱負を語ってくれた。

最後に村田選手が、今年の抱負を語ってくれた。



《横浜異人館之図》1866年、芳員
(横浜市立中央図書館)



横浜 ハイカラ 散歩

text: Sugimoto Reiko, photos: Ishiyama Katsutoshi

2009年、開港150周年を迎え、
さまざまなイベントでにぎわう横浜のまち。
開港とともに、明治期の横浜にやってきた西洋人は、
たくさんの文化をもたらしました。
洋服、洋館、肉や牛乳を使った食事、お菓子、
芝居や音楽を楽しむ文化。
異文化の世界は、幕末の日本人たちには
まばゆいばかりだったでしょう。
今では、レトロでクラシック、当時はハイカラと
いわれた和と洋が入り混じった独特な文化の香りを、
いまの横浜に探してみました。



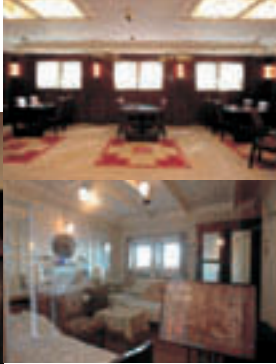
明治・大正・昭和 建築群

✧ 横浜市開港記念会館 ✧

大正6(1917)年7月1日に建設された赤レンガ建築の名建築。現在の建物は改築・復元されたもの。公会堂として会議等に利用されているが、廊下や階段などは見学できる(10:00~16:00)。●休館:第4日曜(祝日の場合はその翌日)、年末年始●みなとみらい線日本大通り駅から徒歩1分●横浜市中区本町1-6●045-201-0708

【横浜1DAYきっぷ】

「京急線往復割引きっぷ」と電車・バスが乗り放題の「フリー区間1日乗車券」のお得なセットきっぷです。■有効期間:1日
■フリー区間:京急線(横浜~上大岡)みなとみらい線(全線)横浜市営地下鉄(横浜~伊勢佐木長者町)横浜市営バス(指定路線)京急線各駅(※泉岳寺駅を除く)
■発売駅:京急線各駅(※泉岳寺駅を除く)
【お問い合わせ】京急ご案内センター
03-5789-8686/045-441-0999



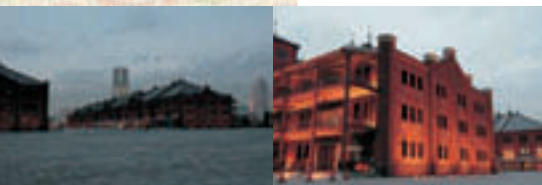
✧ 日本郵船 氷川丸 ✧

1930年に横浜で生まれた客船。シアトル航路で活躍したが、引退後は山下公園前に係留され、船内を公開している。その威厳のある姿は、横浜港のシンボルとして親しまれている。●10:00～17:00
●休館：月曜（祝日の場合はその翌日）●みなとみらい線元町・中華街から徒歩3分●横浜市中区山下町山下公園地先
●045-641-4362
●www.nyk.com/rekishu/

✧ 横浜赤レンガ倉庫 ✧

●みなとみらい線馬車道駅または日本大通り駅から徒歩約6分。観光スポット周遊バス「あかいくつ」で「赤レンガ倉庫」にて下車●横浜市中区新港1-1-1●045-211-1515（1号館）●045-227-2002（2号館）

明治末期から大正初期に国の模範倉庫として建設された、レンガ造りの歴史的建造物。2棟のうち、2号館は明治44年（1911）、1号館は大正2年（1913）に完成している。現在、倉庫付近は赤レンガパークとして整備され、1号館は文化施設、2号館は商業施設として利用されている。



今も残る、

モダン

横

浜に港が開かれてから、6月2日で150周年を迎える。

開港後、小さな漁村だった横浜村には、外国船と外国商人たちが押し寄せ、港には、新しい波止場や、初の人工島が作られた。それが、今の「赤レンガ倉庫」のある新港ふ頭。この赤レンガ倉庫と、「ジャックの塔」の愛称で親しまれている「横浜市開港記念会館」には、明治・大正期によく見られた煉瓦作りレンガ建築の面影を感じ取ることができる。

改築を重ねて国際旅客ターミナルになっている「大栈橋」が完成したのは、明治27年（1894）。明治大正の時代に外国へ行くといえは、もちろん客船。夏目漱石や永井荷風など、文人やエリート士官たちが、「ボンボヤージュ」と、海外視察に旅立っていたのも、この横浜港だった。

かつての優雅な船旅の様子は、「日本郵船氷川丸」で見ることができ。アール・デコ様式で統一された船内は、まさに時代を語る博物館。コンパクトだが贅を尽くした二等船室、一等食堂、二等社交室など、「ハイカラ文化」の香気を吸い込んでみよう。

エリスマン邸

●9:30～17:00(7・8月は18:00まで) ●休館:第2水曜(祝日の場合はその翌日)、年末年始 ●みなとみらい線元町・中華街駅から徒歩10分 ●横浜市中区元町1-77-4 ●045-211-1101



《異国人酒宴遊樂之図》
1860年・芳員
(横浜市立中央図書館)

横濱ハイカウ散歩

山手の洋館で

横濱居留地文化

にふくむ



エリスマン邸喫茶室

元町公園を眼下にみおろす眺望の喫茶室は、ティータイムを過ごすのにぴったり。公園内は、春にはサクラでいっぱい。写真のケーキは「ミセス・エリスマン」400円。「ケーキセット」は700円。

●10:00～16:00(7・8月は17:00まで)



緑の多い街並みに、西洋館が点在する山手は、開港後、外国人居留地だった地区。明治・大正期の建築物の多くは関東大震災で失われてしまったが、横浜市が復元をして、今では「山手西洋館めぐり」を楽しむ人で、静かなにぎわいを見せている。

「エリスマン邸」は、大正15年に完成した、スイス生まれのエリスマン氏の邸宅。「現代建築の父」といわれるアントニン・レーモンドの設計で、サンルームのある、簡素で落ち着きのあるコロンナル調の洋館だ。

「外交官の家」は、明治43年に渋谷区南平台に建てられた内田邸を移築したもの。アメリカカン・ウィクトリアン様式の木造建築だが、家紋をスタンドグラスに生かすなど、和と西洋が入り混じり、文明開化に沸いた当時の日本を思い起こさせる。

「プラフ18番館」は、大正から昭和初期の外国人の生活を再現したインテリアが見もの。開港後、日本人によって作られた「横浜家具」や、今も使われる明治期の日本製「松本ピアノ」など、家具や調度品が、摩登な時代を感じさせてくれる。



✧外交官の家✧

●9:30～17:00 (7・8月は18:00まで) ●休館:第4水曜(祝日の場合はその翌日)、年末年始 ●JR石川町駅から徒歩5分 ●横浜市中区山手町16 ●045-662-8819

山手西洋館めぐり

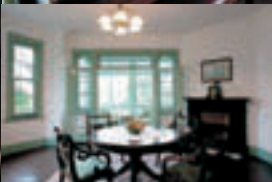
横浜市では、山手地区に点在する西洋館を楽しむマップやコースを案内している。本文で紹介した3館のほか、横浜市イギリス館、山手111番館、山手234番館、ペーリック・ホールが見学できる(7館とも無料)。6月13日～21日までは、この7館で花と器のイベントを開催する予定だ。

●045-309-2220
(財団法人 横浜市緑の協会)
●www.hama-midorinokyokai.or.jp/seiyoukan/



✧ブラフ18番館✧

●9:30～17:00 (7・8月は18:00まで) ●休館:第2水曜(祝日の場合はその翌日)、年末年始 ●JR石川町駅から徒歩5分 ●横浜市中区山手町16 ●045-662-6318





〈神奈川権現山外国人遊覧〉
1861年、芳員（横浜市立中央図書館）

オムライス

グリル桃山

なつかし洋食の定番

昭和8年に開業。家族三代で経営する、昔ながらの洋食屋さん。「祖父の代には、洋食は、憧れのごちそうだったようです」というのは、三代目の奥さま。開業時から変わらない味付けで、代々のお客さまも多い。「オムライス」は1,155円。焼き上げたバターライスを炒めて調味、卵はとろとろでもなく固くもなく。バターがほのかに香る、やさしい味のオムライスだ。ビーフシチュー、ハンバーグも人気。付け合わせの自家製コールスローも美味。

- 11:30～21:00 ●休日:水曜、年末年始
- 日ノ出駅から徒歩5分 ●横浜市中区伊勢佐木町2-9-3 ●045-261-6955

ドレス撮影コーナーで記念撮影

全25種のドレスの中から、お気に入りの1着を選んで記念撮影。洋服の上からでも簡単に着用できる。所要時間は10分～15分。写真は、開港150周年新着のドレスで、明治時代に流行したバツルススタイル。料金は大人2,000円～4,000円で、ドレスによって異なる。子ども用のドレスもある。※女性のみ



「オムライス」1,155円。

ドレス体験

岩崎博物館

時代衣装の資料などを展示する博物館で、明治3年に本町通りに建てられた日本最初の西洋人用の劇場（1885年に現在地に移転）を記念したホール「山手ゲート座」が地下1階にある。クラシックな外観は、当時を彷彿とさせる。山手ゲート座は、演劇やサロンコンサートなどが行われるアットホームな劇場だ。3月からは、1階にお手紙カフェ「アーキー・ママ」がオープン。自家製のスープを味わえる。

- 9:40～18:00（入場は17:30）、ドレス撮影、喫茶は10:00～17:00 ●入館料:大人300円、小・中学生100円 ●休館:月曜（祝日は開館し翌日休）、年末年始 ●みなとみらい線元町・中華街駅から徒歩7分 ●横浜市中区山手町254 ●045-623-2111

二代目店主の
鶴谷肇夫さん。



ハ イカラな時代を、ファッションと食から追体験するのも楽しい。明治・大正期には外国人専用の劇場だった「ゲート座」の跡地に建てられた「岩崎博物館」は、服飾の歴史を常設する博物館。明治政府が外国賓客の外交を行った鹿鳴館を象徴する、バツルススタイルのドレスは、女性なら一度は着てみたいのでは？ ハイカラ文化が花開いた時代の洋装で写真撮影をすることができる。

この時代の横浜からはハイカラな食へ物も多く生まれた。まずは洋食。高級レストラン店の西洋料理とは違う、日本人向きにアレンジされた「洋食」は、誰もが恋しく感じる味。横

、イカまん になってみる。

シベリア

コティベーカリー

これが当時大流行のスイーツ

「シベリアケーキ」は、日本で生まれた、懐かしのハイカラ菓子だ。スポンジケーキの間に羊羹を流し込んだもので、パン屋さんで量産されるようになり、次第に忘れられていった。今でも昔ながらのパン屋さんで、その姿を見ることができる。大正5年創業のコティベーカリーの店主も、「昔から普通で作っているのに、いつのまにか珍しいものになってしまった」という。店内には「シベリア」（写真左）のほか、「甘食」（写真右）や「ロックケーキ」など、ハイカラ菓子が並ぶ。●8:00～20:00、祝日は9:00～19:00●休日：日曜、臨時休業あり●日ノ出町駅から徒歩10分●横浜市中区花咲町2-63●045-231-2944
●www.geocities.jp/coty_bakery/



「シベリア」300円、
「甘食」2個300円。



アイスクリーム

馬車道十番館

横浜生まれの、あيسくりん

昭和45年にオープンした「馬車道十番館」では、ホテルニューグランドから来たベーカリーのシェフが作ったといわれる、当時の味を再現したレシピを使って、昔ながらの自家製アイスクリームをつくっている。甘さは控えめであっさり、飽きの来ない、伝統の味だ。1階の喫茶のほか、3階のレストランでも、このアイスクリームを味わえる。別館では、おみやげ用の「横濱 馬車道あيسくりん」(252円)を販売している。●喫茶・売店10:00～22:00●休日：無休●みなどみらい線馬車道駅から徒歩3分●中区常盤町5-67●045-651-2621●www.yokohama-iyubankan.co.jp/basyamichi/



「アイスクリーム」483円。

浜には、そんな街の洋食屋さん、今も何軒か残っている。

明治2年に馬車道で、日本初のアイスクリーム「あيسくりん」が生まれたのは有名だ。また、大正から昭和にかけて流行したハイカラ菓子に、「シベリアケーキ」がある。カフェーでお茶を飲むのがモダンだった時代の、ちょっと気取ったお菓子。これも和と洋のコラボ。文明開化の時代の西洋文化とは、まさに和洋折衷、和風西洋文化なのだ。

横濱お、い、い、はじめて物

牛鍋に牛乳、パンにビール、
横濱はハイカラ食の中心だった

語

文明開化を象徴する横浜生まれの食べ物といえは「牛鍋」「牛乳」「パン」「ビール」「ラムネ」などが有名だが、「ハイカラ、つまりオシャレな文化にこだわるなら、横浜が西洋料理の中心だった」とも忘れてはならない。横浜初の西洋料理店は、明治2年に大野谷蔵が開業。東京に「築地精養軒」ができるのは、その4年後だ。横浜には屠牛場があったため、新鮮な牛肉と乳製品が手に入り、生麦・鶴見では、西洋野菜の栽培が盛んだった。当時は西洋料理に必要な材料は横浜に行かないと手に入りにくかったのだ。精養軒では毎朝、早馬で東京へ横浜を往復していたというエピソードも残っている。

巨大クモが横浜に出現!

「ENEOS ラ・マシン」

4月28日(火)～9月27日(日)

●ベイサイドエリア「Y150はじまりの森」
(新港地区8街区) ※有料会場

フランスの巨大スペクタクルアート劇団「ラ・マシン」が横浜に登場。アーティスト、デザイナー、制作スタッフ、技術スタッフ約50名で構成されるこの革新的なチームは、“生命のある機械”をコンセプトに世界各地で、斬新かつ壮大なパフォーマンスを披露してきた。今回は街を劇場に変えるスペクタクル。その主役となる動く巨大オブジェの正体は、なんとクモ。果たして恐怖の体験なのか、胸躍るエンターテインメントなのか、開幕は目前だ。

レ・メカニック・サヴァント
© David Mayo



火のマシン
© David Mayo



マシン工房(フランス・ナント市) © Jdo Nautilus nantes

event.yokohama150.org

開港150周年を迎えた横浜。開国をもたらした歴史の礎と、新たな未来を創造する大きな力が、多彩なイベントとして祝祭の街・横浜を彩る。日本のマザーポート横浜が世界に向けて発信するメッセージ。横浜で、夢と希望の未来を体感しよう。

会場(3会場): ●**ベイサイドエリア**(みなとみらい21新港地区周辺) 4月28日(火)～9月27日(日) 10:00～22:00

●**ヒルサイドエリア**(よこはま動物園ズーラシア隣接地区) 7月4日(土)～9月27日(日) 9:30～17:30 ※8月の毎週土・日曜および9月19日～27日の9日間は9:30～20:30 ●**マザーポートエリア**(横浜駅周辺～山下・山手地区) 2009年を通じて展開

テーマイベント紹介 いよ開幕!

新感覚SFファンタジー・アニメ

「BATON」

4月28日(火)～9月27日(日)

10:00～22:00

●ベイサイドエリア「Y150トゥモローパーク
未来シアター」(新港地区7街区) ※有料会場

「ラブレター」などの映像作家・岩井俊二氏プロデュースのオリジナル作品を上映。俳優が実際に演技をした映像を特殊技法でアニメ化したSFファンタジー作品だ。

〈ストーリー〉

宇宙旅行が可能になり、惑星間での移民も行われるようになった未来、「惑星アベル」は人間とロボットが共存する世界。ある日、この星に、謎のOS「サイファー」を持つ密航者がやってきた。サイファーとは何なのか? その密航者を発見した「アポロ」と「ミカル」の取った行動とは? 過去から現代、そして未来へ、大切な何かを繋ぎ残していく。

※1話完結×3部作、各章約20分の構成で、会期中3シーズンに分け、順次上映予定。

www.baton-y150.jp/



© Rockwell Eyes



記者会見の様子



【出演キャスト・声優】市原隼人、上戸彩、大杉漣、ミムラ、藤原竜也(特別出演)、内藤剛志ほか



プロデュース・脚本:
岩井俊二

監督:北村龍平

アポロ役:市原隼人

ミカル役:上戸彩

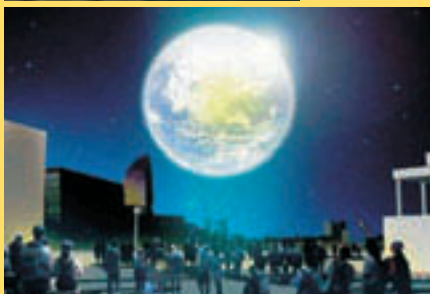
ほかにも…

「NISSAN Y150 ドリームフロント」

電気自動車「ピボ2」
がお出迎え。子どもと
環境をテーマにした参
加型ハイリオン。

4月28日(火)～
9月27日(日)

●ベイサイドエリア
「NISSAN Y150ドリー
ムフロント & スーパーハイ
ビジョンシアター」(新港ふ
頭) ※有料会場



巨大バルーンによるナイトショー アースバルーン「HOME」

4月28日(火)～9月27日(日)の夜間

約5分のプログラムを1日3回実施。

※原則として毎日実施。ただし荒天などにより中止になる場合がある。

●ベイサイドエリア「Y150トゥモローパーク」
(新港地区7街区) ※有料会場

地球を模った直径約20mの巨大バルーンが、
横浜港の上空約10mに浮かぶ。「HOME」
と題したこのショーは、「人類が帰るべき故
郷の惑星は地球である」というメッセージを、
音と光と映像で表現するもの。監修は宇宙
飛行士の向井千秋氏。プロデュース・演出
はデザイナーの滝沢直己氏、音楽監督は作
曲家の服部隆之氏、映像監督に映像作家
の西郡勲氏を起用。上演時以外にも夜空
に浮かぶアースバルーンは、Y150のメイ
ンアイコンとして光り輝く。

マザーポート横浜から世界へ!



©Y150



横浜開港150周年記念

「開国博Y150」いよ

2009.4.28～9.27 ※一部会場を除く

おトクな前売入場券 販売中!

4月27日(月)まで

4月28日より開催の「開国博Y150」の入
場券が、京急観光各店窓口にて発売中。
当日券より大幅に割引したお得な前売券で、
横浜開港150周年記念テーマイベントに
参加しましょう。

ベイサイド普通入場券	
大人	2,200円
中人(高校生)	1,100円
小人(小・中学生)	700円
シニア(満65歳以上)	1,700円
ベイサイド全期間入場券	
大人	10,000円
中人	5,000円
小人	3,300円
シニア	8,000円
ベイサイド特別割引入場券(※)	
大人	1,200円
中人	600円
小人	400円
シニア	1,000円

※身体障がい者手帳、療育手帳、
精神障がい者手帳などを所持する方、
ならびにその介護者2名まで適用。

関連イベント、まちづくり

みなと横浜のシンボルがリニューアル 「マリンタワー再整備」

5月23日(土) グランドオープン

開港100年を記念して建設され、市民に親しまれ
てきたマリンタワーが、グランドオープン。新しい「横
浜マリンタワー」は、展望台を一新。広大な港の
風景が楽しめ、床の一部をガラス張りに。1階から
4階には、カフェレストランや、横浜の情報を紹介
するスペースやマリンタワーホールなどが誕生し
ます。●リスト(株) 045-671-1111

●営業時間
10:00～22:00
(最終受付)
●展望台料金
大人750円、
中高生500円、
小学生250円、
幼児200円



横浜開港150周年記念 宮本亜門作・演出オリジナルショー

『ヴィジョン!ヨコハマ』～未来へ。そして紡いできたもの～

5月31日(日) パシフィック横浜国立大ホール

演出家・宮本亜門作、原泉章介、飯島直子ら横
浜ゆかりの俳優が演じる1日限りのプレミアムショ
ー。横浜の「歴史と未来」をテーマに、150年の
鼓動と感動を社大なスケールで華やかに演出し
ます。ショーは記念式典(11:00開式、観覧募集
終了)内で上演されるほか、同日16:30と19:00に
単独有料公演が行われます。SS席3,800円、S
席2,800円、A席1,000円。

●チケットのお問合せ: HOT STUFF
03-5720-9999 (平日16:19時)
www.red-hot.ne.jp



制作発表の記者会見より。

各種前売券に関するお問い合わせは **京急観光** 営業本部管理課 **045-450-5588**



上／案内人さんの解説が楽しい。



ジョージ・ワシントンも見える。

操縦室にお邪魔して。

いざ、出発。



でかっ。これがイージス艦。



174番「きりしま」。
日本のイージス艦。



藤田優一の
FMヨコハマレポーター

京急
1Day
トラベラー

第8回

Tokyo one day traveler

軍港めぐりと ヨコスカ ネイビー バーガー

迫力ある軍艦の並びにオーツ！
うまいバーガーに再びオーツ！

はあ〜いフジタでエ〜す！

外を歩くのが楽しい季節になりましたし、今回は、横須賀に「軍艦めぐり」クルーズと、「ヨコスカ ネイビーバーガー」があると聞いて、汐入駅にやってきました。横須賀といえば、アメリカンな雰囲気漂うまちとしておなじみですけど、意外にその実体は謎!? もちろん中に潜入することはできませんが、船から遊覧して、パッチリその全貌をレポートします。いざい！



Profile

【藤田優一】1973年4月19日、横浜市生まれ。学生時代より、FMヨコハマ『THE BREEZE』の街角レポーターとして、神奈川県内の各地を紹介している。現在は12年目に入り、県内のすべての鉄道の駅を踏破。趣味はドライブ・映画鑑賞、音楽鑑賞。FMヨコハマのウェブササ付で、「藤田優一のデジタル街角日記」も公開中。

乗船口に行くくと、乗船を待つお客さまが列をつくっています。乗船するのは「シーフレンドV」号。イケメン揃いのクルーの皆さんが案内してくれ、すっかり船の旅気分です。航路は、横須賀本港のアメリカ海軍横須賀海軍施設と、長浦港にある船越地区自衛艦隊司令部のようすを見て、再び乗船口に戻るといふもの。どんな景色が見られるのかと、やや緊張していると、出航の汽笛が！

まずは、見晴らしのいいところで横須賀港を見渡そうと甲板へ。カメラを持っていく方がいいと思います。軍艦には詳しくないので付いていけるか心配していたら、そんな心配は無用でした。船が出ると、船内のミニステージから、案内人さんがその日の軍艦を見ながら、詳しく面白くガイドをしてくれるのです。停泊している軍艦は、その日によって違うらしいのですが、これがホントに面白



YOKOSUKA 軍港めぐり

アメリカ海軍第7艦隊の基地がある「横須賀本港」と海上自衛隊の司令部がある「長浦港」を巡る約45分の遊覧。アメリカ海軍や海上自衛隊の艦船を間近に観ることができる日本でも唯一の航路です。

- 発着: 汐入棧橋
(汐入駅から徒歩3分、ダイエーショップスプラザ横須賀裏)
- 1日4便、毎日運航 (11:00、12:00、13:00、14:00)
- ※ アメリカ海軍や関連各所の関係で欠航となる可能性があります。

アメリカンな外装。



んー、うまい!!

これが「ハニービー」のヨコスカネイビーバーガー。



これは潜水艦。名前は付けないルール。

イケメン揃いのクルーのみなさんと。



アメリカンドッグがまたイケる味。

- 料金: 大人1,200円、小学生600円 ●お問い合わせ: トライアングル 046-825-7144
- www.sarusima.com

ヨコスカ ネイビーバーガー

米海軍基地から提供されたレシピを忠実に再現した、アメリカンスタイルのバーガーを食べられるお店は、このロゴが目印。現在、米海軍基地周辺の10店舗で販売中。軍港めぐりとセットで、各店のおトクなサービスもある。

- お問い合わせ: 横須賀市企画調整課 046-822-8124
- www.cocoyoko.net/navyburger/



く、「へえっ」ということばかり。まず最初の見どころは、やはり米第7艦隊のイージス艦でしょうか。とにかくかいです。圧倒されます。ガイドさんの話を聞くうちに、ワタシもイージス艦と普通の軍艦が見分けられるようにまでスキルアップ。そしてこの日の目玉は、「世界一の軍艦」といわれる航空母艦「ジョージ・ワシントン」を見たこと。なんと全長333mだそうですよ。そう、東京タワーと同じ。普段は戦闘機を乗せていないので、駐車場のようでしたが、驚いている間にも船は進みます。日本の自衛隊の軍艦もたくさん。船にはすべて数字がつけられていて、案内人さんが、「はい、これはしらゆき、これはあわかぜ、きりしまは日本のイージス艦です、あ、ゆうべつはなかなか見られない船ですよ」と説明してくれます。色はほとんどがグレーなので、なかなか覚えられないのが残念です。カメラ、持つてくればよかつたな(笑)。

※このコーナーは、今回で最終回となります。ご愛読いただき、ありがとうございました。

FM
84.7

FM ヨコハマ
「THE BREEZE」

9:00~13:00

●DJ 北島美穂 ●レポーター 藤田優一



「はあ〜いフジタで〜す!」と、毎朝元気のよい声でレポートしている街角レポーターの藤田優一。彼が出演しているのが、平日の朝9時からの番組「THE BREEZE」。朝のさわやかなそよ風とともに放送しているワイド番組で、神奈川県内のさまざまな情報をリアルタイムにお伝えしています。番組宛のメッセージは breeze@fmyokohama.co.jp まで。

www.fmyokohama.co.jp/

すっかりはしゃいでしまいました。陸に着いたらお腹が空いてきました。さっそく話題の「ヨコスカネイビーバーガー」を食べようと、米軍施設の正面にあるアメリカ料理の店「ハニービー」へ。ヨコスカネイビーバーガーは、米海軍基地から提供されたレシピを忠実に再現した、アメリカンスタイルのバーガー。パテは、つなぎを一切使わない牛肉100%を170g以上使い、味付けは肉本来の味を損なわないよう塩&こしょうがメイン。自分でケチャップとマスタードを付けて、焼きたての肉汁たっぷりのバーガーをパクリ! 「うまいっ!」 シンプルだからこそ、ビーフの味が生きている。フレッシュなレタスとトマトとの相性もバツチリで、これぞ、アメリカの味。軍艦とバーガーと、今日は横須賀の奥深い魅力を垣間見た気がします。



拝見!
おうち
ごはん

file
08

教えてくれた人
小間葉子さん

横浜で野菜農家を営む小間家に嫁いで、はやウン十年。最近は料理上手の腕を活かして手作りジヤムやまつりずしの販売を行っている。農業への意識が高く、女性農業者の組織「よこはま・ゆめ・ファーマー」の会員として、農業をテーマにした講演を行うことも。

よこはま・ゆめ・ファーマー

(環境創造局農業振興課)

横浜市が支援する女性農業者の団体。農家の良さを活かした豊かな暮らしの実現に向けて活動している。

●横浜市中区港町1-1

●045-671-2639

●www.city.yokohama.jp/me/kankyoutousan/yumefarmer/

左が小間葉子さん、右は長男のお嫁さん・真帆さん。「火・木曜の12時半ごろ横浜市営地下鉄立場駅で自家製野菜やお惣菜を販売しています」



おいしき満開

ままつりずし 春色

食にこだわる人たちの、おうちごはんを紹介するこのコーナー。今回は、横浜で農業を営む小間葉子さんの台所を訪問。食卓を華やかに彩る「ままつりずし」の作り方を教えてもらいました。お皿に並べただけで、はら、春がきたようですよ。

Text: Ebihara Rie Photos: Yoshioka Akira

切り口から現れる満開の桜とチヨウの文様。楽しくっておいしい、ままつりずしを召し上げれ。

花がいつせいにほころぶ季節。華やかな春の食卓を演出するなら、チヨウや桜の文様を織り込んだ「ままつりずし」はいかが？ そこで向かったのが、横浜で農業を営む小間さんのお宅。こちらの主婦である葉子さん、実はままつりずし作りの達人なのだ。

房総の郷土料理であるままつりず

しは、具で花や文字を表現する遊び心たっぷりの太巻きずしのこと。

葉子さんがままつりずしに出合い、

その美しさに心奪われたのは14年前。子どもに作ってあげたいと、

はるばる千葉の教室まで通ったという

「作り方は見た目ほどややこしくないんだけど、最初の頃はコツがつかめなくて失敗作の山。せっかく

喜ばせたかったのに結果は：(笑)」

試行錯誤を繰り返し、今では自分なりの「巻き」の極意をきわめた。

さっそく長男のお嫁さんの真帆さんを生徒に、初心者も失敗ナシの巻き方教室を開いてもらうことに。

「この季節なら、チヨウがいいかしら」

桜柄は上級者向けだからと、モチーフは、かわいいチヨウに決定。華やかな文様だけど、使う食材はキヌウリ、山ゴボウに卵と身近にあるもので大丈夫。もともと農家から

生まれた料理であるだけに、贅沢な具は一切必要ない。目をひくピンクの酢めしも市販している梅味の

寿司酢をごはん混ぜればOKという手軽さがうれしい。

「実際よく上手に作るコツは、作業



Today's menu

この日のごはんメニュー

- 01. 大根の豚肉巻きフライ
- 02. はんぱ野菜のみじん切りスープ
- 03. まつりずし(チョウ)

千葉県山武地方の郷土料理。農家の人が冠婚葬祭のごちそうとして作ったことから、「まつりずし」の名前がついたという。素材でありながら華やかな祝いずしだ。



工夫次第でさまざまな文様を作ることができる。葉子さんはほかにも、藤、サザンカ、桃の花、バラ、カニ、ドラえもん、キティちゃんがお得意。

前に材料と道具を使いやすいように準備すること。海苔や具はレシビ通りに切り分け、酢めしもグラムごとに分けておいてね」
畑で採れる季節の農作物を無駄なくいただくためのスープと揚げ物をメニューに加えたら、お祝いの席にも喜ばれるフルコースの完成では、作り方をお願いします。

拝見!

おうちごはん

file 08

小間葉子さんのおうちごはん

楽しみながら
作れちゃう
簡単レシピで
春をパクリ!

「まつりずしって、プラモデル作りに似てる」。そんなユニークな発言で真帆さんを笑わす葉子さん。サクラは上級者向けですが、チヨウなら、羽を作って触覚を作り、胴体になる卵焼きを置いてクルリと巻けばできあがり。要はパーツを組み立てる作業なのだから。

「完成品のイメージを思い描きながらやると失敗が少ないわよ。ただし、逆さに組み上げてることを忘れないで」

慣れてきたら手持ちの食材を使って、自分なりのアレンジを加えても楽しい。

「おすすめの具は、やっぱり日本の風土が生んだ漬物ね。たくあんでも野沢菜でも、入れただけで味がきまるの」

子どもはもちろん、大人だってうれししまつりずし。初心者でも大丈夫という「チヨウ」の作り方をマスターして、家族をびつくりさせちゃいましょう。

recipe 02



はんば野菜のみじん切りスープ

「残り野菜を出さない。100%食べきる」がテーマのスープ。キャベツの芯、大根のしっぽも残さず、みじん切りにして煮込めばごちそうに。この日はキャベツ、大根、人参、玉ねぎ、カブ、ベーコンが入った豪華版。特別な調味料は使わずとも、野菜の甘みでおいしさたっぷり。

材料

家にある残り野菜、ベーコン(ハムでも可)、コンソメ・塩・コショウ適宜

作り方

お鍋に油を敷いて、みじん切りにしたベーコンと野菜を入れ、水を注ぐ。アクをとりながら、野菜が煮えてきたら塩、コショウ、コンソメで味をととのえる。



recipe 01

大根の豚肉巻きフライ

シャキシャキした大根を大葉、チーズ、豚肉で包んだ、よくばりフライ。「アツアツはもちろん、冷めてもおいしいのでお弁当のおかずにも便利なんですよ」と葉子さんが言えば、「ビールのおつまみにもよく合うんです」と真帆さん。豚肉はロースに限らず、バラ、コマ肉でもOK。

材料(1個分)

大根5mm厚の細切りを6本、大葉1枚、豚ロースの薄切り1枚、スライスチーズ1/2枚、塩・コショウ適宜、パン粉・小麦粉適宜

作り方

豚肉の上にチーズと大葉を乗せ、細切り大根6本を芯にして巻く。塩・コショウをしたら、水で溶いた小麦粉に浸し、パン粉をまぶして、フライにする。



まつりずし (チョウ)

材料 (1本分)

酢めし200g、ピンクの酢めし350g (市販の梅味のずし酢を使用)、キュウリ1/4本 (タテに細切り2本、極細切り2本に切り分けておく)、山ゴボウ2本、卵1個 (タテ20cmの長方形をしたフライパンで卵焼きを作り、焼き上がったら2つ折りにしておく)、海苔3枚 (全形1枚、3/4枚2枚、1/4枚2枚)

作り方

【羽を作る】

1. 3/4枚の海苔の上に、手前を1cmあけて酢飯40gを細長くのせる。



2. キュウリを酢めしの上ののせて巻く。



3. 反対側の海苔に、酢めし60gと山ゴボウを使って1と同じことをする。



4. 1~3を繰り返し、同じものをもう1本作る。



【まわりを作る】

5. 全形の海苔の上部にごはんをすり込み、1/4枚の海苔を継ぎ足す (のりしろは1cmくらい)。



6. 手前を1cmあけてピンクの酢めし280gを全形分だけ広げ、中央に小さな山を酢めし45gで作る。



7. 山に1/4枚の海苔をかぶせ、極細切りのキュウリを山の左右に置き、酢めし25gをその上にかぶせる。1/4枚の海苔の上部にごはんをすり込み、のりしろを作っておく。



【仕上げる】

8. 巻きすぎと手のひらに乗せ、4で作った羽を、7の山の左右に置く。



9. 卵焼きを羽の間に差し込み、かたさを整えながら巻いていく。



10. 切るときは、端から順に切るのではなく、真ん中から切り分けていく。ワンカットごとに包丁を生酢に浸すこと。8等分にしたらできあがり。

名人からのアドバイス

「エンボス加工を施した手袋をすると酢めしが手にくっつかなくて便利ですよ。酢めしは4つに分割して広げると均一に広げられます。海苔はツヤツヤした表面を下にして、タテに使ってくださいね」



京急創立110周年記念



京急沿線 おいしい店

110選

File 091

パン

スワンベーカリー 県立大学駅改札横



「牛乳食パン」1/2本380円

いつも焼きたて、パンの店

3年間変わらないスタッフが明るく働く、焼きたてパンの店。水を使わず牛乳だけで練った「牛乳食パン」。「メロンパン」は、表面はサクサク、中はしっとり。北海道コロッケをサンドした「コロッケパン」も大人気。

DATA

- 7:00～20:00、
土・日・祝日8:00～19:00
- 不定休
- 横須賀市安浦町2-29-1
- 046-821-3172
- www.swanbakery.jp

「なぎさ」編集部がおすすめる、京急沿線「おいしい店」の決定版です。京急創立110周年にちなんで110店のお店をご紹介しますこのコーナー。今回はいよいよ最終回です！

Part 6 | File 091-110 | 県立大学～三崎口

2008年に京急創立110周年を迎えたのを記念して、「なぎさ」では2008年5・6月号から2009年3・4月号まで6回にわたって「京急沿線おいしい店110選」を連載しました。「なぎさ」編集部がおすすめる京急沿線の「おいしい店」に加え、読者の皆さまからご推薦をいただいたお店をご紹介します。同企画に、多くの反響をいただきました。そこで、このたび別冊という形で一冊になりました。無料配布中、なくなり次第、終了となりますのでご了承ください。

●和食 ●洋食 ●中華 ●その他 ●スイーツ

File 093

焼肉

大津苑 京急大津駅から徒歩5分



「鹿児島牛カルビ」1,160円～ほか

特撰黒毛和牛を一頭買い

三重・山形・鹿児島から目利きした、最高級の国産黒毛和牛を丸ごと一頭買い。極上の肉のおいしさをリーズナブルに提供したいという店主の心意気だ。広々とした1階、大人のみ入店可能な2階などくつろぎ感も十分。

DATA

- 17:00～23:00、
日・祝日12:00～14:00(L.O.)、
16:00～22:00
- 無休
- 横須賀市大津町1-17-1
- 046-833-7510

File 092

学食

神奈川県立保健福祉大学 シーガル食堂 県立大学駅から徒歩5分



「シーラボ・ランチ」400円

学生考案ヘルシーメニュー

一般も利用できる学食は、手頃なメニューで大人気。とくに栄養学科の学生が中心となって考案した「シーラボ・ランチ」は、栄養バランスを重視した内容で、こんなにやくハンバーグなど楽しいアイデアが味わえる。

DATA

- 11:00～14:00(学生の
昼休み12:10～13:00は
なるべく避けて利用を)
- 土・日・祝日休、大学の休業期間は休み
- 横須賀市平成町1-10-1
- 046-828-2500 ● www.kuhs.ac.jp

Information

おトク おトク情報

下記のお店でサービスが受けられます。入店時に「なぎさ」読者サービス希望とお伝えください。有効期限/2009年5月31日(日) 他サービスとの併用不可

File 094

レストラン「浜木綿」

ランチバイキングを10%割引

File 095

ラ・ペントラ

お食事の方に、アイスクリームをサービス

File 098

生簀屋 海

お食事の方、お1人さまに1杯コーヒーをサービス

File 099

焼肉 POGI

お食事の方に、アイスクリームをサービス

File 096

釜飯

鴨鶴

浦賀駅からバス「鴨居」下車、徒歩すぐ



「タコの釜飯」945円

地元・鴨湾でとれたタコ

地元でとれた新鮮な魚介類が食べられる店。先代はこの地で40年近く続いた魚屋を営んでいた(現在は休業)。人気の釜飯はタコ、鯛、穴子など6種類。単品のほか、前菜や刺身2種などが付く定食1,418円もある。

DATA

- 11:30~14:00、17:00~21:00
- 水曜日
- 横須賀市鴨居3-6-3
- 046-841-0731

File 095

イタリア料理

ラ・ペントラ

浦賀駅から徒歩15分

「スゲッティ屋のプリメーラ巻」
1260円
本場の味をそのままに



ローマで修業したシェフが作る、本格的かつ日常的なイタリアン。素材を活かしたシンプルな料理は毎日食べても飽きのこないおいしさ。イタリアソムリエ協会の認定を受けたシェフが厳選したワインと共に味わって。

DATA

- 11:30~14:30、18:00~21:00
- 水曜、第3水曜日
- 横須賀市東浦賀2-19-9
- 046-843-0629
- www.isezakicho.or.jp/hamajim

File 094

レストラン

レストラン「浜木綿」

馬堀海岸駅から無料送迎バス10分



「クリーミープリン」380円

海辺で味わう絶品スイーツ

海と空を眺めながら旬の食材が楽しめるホテルのレストラン。人気のランチバイキングのほか、タヒチ産バナビーンズを贅沢に使用し、牛乳と生クリームで濃厚に仕上げた「クリーミープリン」など、スイーツ類も充実。

DATA

- 7:00~21:00 (バイキングは11:30~14:30)
- 無休
- 横須賀市走水2 観音崎京急ホテル内
- 046-841-2200
- www.kannon-kqh.co.jp

File 099

焼肉

焼肉 POGI (ポギ)

京急久里浜駅から徒歩4分



「上カルビ」1,680円、「タン」1,680円

生の黒毛和牛をジュワー

「肉を知っている人なら値打ちがわかるはず」と、絶対の自信を持つ店長。東京中央卸売市場から毎日仕入れる、生の黒毛和牛にこだわる。タレは、塩、タレ、ミンダレの3種をお好みで。好きな肉を5皿または10皿選べるセットメニューも大人気。

DATA

- 17:00~11:00 (L.O.22:15)
- 火曜日(祝日の場合は営業)
- 横須賀市久里浜4-16-12
- 046-835-1188

File 098

和食

生簀屋 海 (いけすや かい)

京急久里浜駅からバス「大浜」下車、徒歩1分



「生簀会席」7,350円(2名から)ほかにステーキ、酢の物、デザートなど。

新鮮な海の幸を活造りで

目の前は久里浜港。店内にある大きな生簀には、新鮮な魚介類がいっぱい。名物「イカ活造り」は、身を刺身、耳と足は天ぷらか塩焼きにしてくれる。新鮮な刺身をぜひ味わいたい。会席コースは4,200円から。

DATA

- 11:00~15:00、17:00~22:00、日・祝日11:00~22:00
- 無休
- 横須賀市久里浜8-9-1
- 046-833-3434

File 097

ラーメン

きたくり家

北久里浜駅から徒歩2分



「ラーメン」650円

これぞ、家系ラーメン

しっとりとしたジャズが流れる、ラーメン専門店。とんこつスープをベースにしょうゆを加えた“家系ラーメン”の店。げんこつ、背ガラ、トリガラを煮込んだスープは、コクがあるが、さっぱりとした味だ。もちもち感のある麺もおいしい。「和風とんこつ」も人気。

DATA

- 11:30~深夜1:00
- 無休
- 横須賀市根岸町2-21-16
- 046-837-7999

花恋 (かれん)

YRP野比駅から徒歩20分、または
バス「焼木坂」下車、徒歩5分



「花恋コース」2,000円

オシャレな創作家庭料理

オーナーは、料理とおもてなしが好きで、自宅をレストランにしてみました。専業主婦。女性ならではの細やかな心配りが、一品一品に表れている。料理はすべて手作りで、ランチは700円から、コースは2,000円からとリーズナブル。宅配弁当も人気がある。

DATA

- 11:30～15:00、17:30～21:00 (ディナーは予約のみ)
- 月曜・第2火曜休
- 横須賀市粟田1-16-14
- 046-849-2618

火の鳥

YRP野比駅から徒歩10分



「小さいつぼ焼き」550円

ロシア料理の定番が手軽に

ピロシキやボルシチスープなどのロシア料理の定番メニューが、リーズナブルな料金で。しかも、窓の外は海というロケーション。おすすめは、生地も自家製、注文を受けてから焼く「つぼ焼き」。焼きたてのアツアツを召し上がれ。

DATA

- 11:30～21:00 (L.O.)
- 月曜休 (祝日の場合は営業、翌日休み)
- 横須賀市野比2-21-19
- 046-847-1888
- www.cooweb.com/asahi/hinotori

魚敬

京急久里浜駅から直結



「三浦地魚ランチ」1,100円

網元直営のネタの良さ!

三浦・金田港で水揚げされた朝どれ地魚がウリ。平日限定ランチは800円～と安価で、ボリューム満点。時期によっては「本マグロ解体ショー」の実演もあり、さばきたてのマグロがその場で食べられる。

DATA

- 11:00～22:00 (L.O.21:30)
- 横須賀市久里浜4-4-10
- ウイング久里浜5F
- 046-837-8881
- www.uokei.com

松本農園

三浦海岸駅から徒歩8分



「天日干したくあん・ぬか漬け まいんど」スチロール箱(4本)2,000円。樽詰めは、20本が5,500円、10本が3,500円。

自然が作った三浦のたくあん

とれたての三浦産青首大根を海辺で5～6日間干し、1週間ほど自家製のぬかに漬け込む。新鮮な大根を潮風にさらして干し上げた、三浦ならではの逸品。旬の大根を手作りするため、味かわるは12月から2月のみ。

DATA

- 販売は毎年12月～2月のみ
- 予約注文はTEL・FAXで受け付ける。
- 三浦市南下浦町上宮田3536
- 046-888-0899
- FAX 046-888-0944

シュンドリー

三浦海岸駅からバス
「松輪」下車、徒歩4分



辛さ控えめ、
風味豊かなカレー!

2種のカレーセット1,250円

多種多様なスパイスで作る、香り高いインドカレーの店。チキンや野菜を中心とした各種カレーのほかに、三浦マグロや松輪のサバなども使用。自家菜園で育てた野菜は、料理で提供するほか、希望者に販売もしている。

DATA

- 木・金・土曜11:30～14:30
- 日～水曜休
- 三浦市南下浦町松輪1555
- 046-886-1037 ●members3.jcom.home.ne.jp/shundori

レストランDON

津久井浜駅から徒歩8分



「漬ボークの網焼き」1,575円

海を見ながら旬の料理を

海の見えるレストラン。店内の黑板には、本日のおすすめ料理がズラリと並ぶ。イタリアンをベースにした、地魚や地野菜の創作料理が評判だが、生地から毎朝仕込むというピザ、パエリアなども人気がある。

DATA

- 11:00～23:00 (L.O.22:00)
- 年末年始のみ
- 横須賀市津久井1-4-6
- 046-849-0005

ビーチバム

三崎口駅から徒歩18分



「マグロの大かマトロステーキ」2,280円

海に面したカフェレストラン

広く取った窓の向こうは、静かな三戸海岸がひろがる。リゾートハウスのような最高のロケーションで、海を見ながら、食事やお茶を。まぐろステーキが人気で、1日5食に限り、「マグロの大かマトロステーキ」を出している。

DATA

- 11:30～14:30
- 4月19日まで月曜休、4月20日～10月30日までは無休
- 三浦市初声町三戸931-2
- 046-888-5353
- www.beach-bum.jp

充麦 (みつむぎ)

三崎口駅からバス「矢作入口」下車、徒歩1分



左から「カンバーニュ」1,000円、「充麦ソフト」180円、「充麦バケット」260円

小麦にこだわる自家製パン

小麦から作るフランスのパン屋さんに触発されて開業。三浦産の小麦を店で製粉し、溶岩窯で焼き上げる、天然酵母の「カンバーニュ」(写真左)は、店自慢のパン。充麦ソフト、充麦バケットなど、地粉を使ったパンが人気。

DATA

- 6:30～18:30 (売り切れ次第終了) ● 水曜、第2火曜休
- 三浦市初声町入江54-2
- 046-854-5532
- mitsumugi.web.fc2.com

エナ・ヴィレッジ

三浦海岸駅からバス「松輪海岸」下車、徒歩3分



「松輪サバの刺身」2,500円前後(時価)

あの松輪サバを地元価格で

「西の関サバ、東の松輪サバ」と全国的に有名な松輪漁港にある漁協直営の和食店。都内の料亭で修業した料理長が腕を振る。松輪サバが食べられるのは秋のみ。春先なら脂ののった地キンメダイ、メバル、ヤリイカが味わえる。

DATA

- 11:00～15:00 (ディナーは要予約) ● 火曜休
- 三浦市南下浦町松輪264
- 046-886-1767
- www.matsuwana.ecnet.jp/ena-village.html

Information

おトク

おトク情報

下記のお店でサービスが受けられます。入店時に「なぎさ」読者サービス希望とお伝えください。有効期限/2009年5月31日(日) 他サービスとの併用不可

File 102

花恋

飲食料金の5%を割引

File 108

ビーチバム

お1人さまに1杯ソフトドリンクをサービス

File 109

鮓処たち吉

小鉢料理1品またはグラスビールかんソフトドリンクを1杯サービス

成龍丸

三崎口駅からバス「三崎港」下車、徒歩7分



「キンメダイの冷しゃぶ」2,100円、「刺身」1,260円、「煮魚」840円など。

三浦の地魚がうまい店

漁師だった店主が、三浦の地魚のうまさをもっと知ってほしいと始めた店。毎朝、仕入れの目を光らせる。とくに、キンメダイ料理には絶対の自信を持っている。年間通じて味わえる松輪サバの刺身も美味だ。

DATA

- 11:00～21:00
- 火曜休
- 三浦市三崎5-19-24
- 046-881-0365

鮓処たち吉

三崎口駅からバス「三崎港」下車、徒歩1分



「クロまぐろ鮓」4,200円

旨さ格別、極上クロマグロ

元漁師でマグロを知り尽くした店主が使うのは、大西洋の低温海域で獲れる極上クロマグロのみ。地魚も三崎、松輪、金田と三浦を代表する港から毎朝仕入れている。活きと旨さへの徹底したこだわりを堪能しよう。

DATA

- 11:00～20:00 (ネタがなくなり次第閉店) ● 水曜休
- 三浦市三崎5-2-6
- 046-882-6965
- www.geocities.jp/susi_tatikiti

養願寺と周辺商店街

イベント

元氣フェスタしながわ

13歳～15歳までにお参りすると、福・徳・智慧が授かると言われていた虚空蔵尊の春季大祭。11日(土)の14時と18時から大護摩供厳修が行われ、ご本尊のご開帳もあります。周辺商店街では露店や物産市、古い横丁のほか、大道芸、寄席などのイベントを開催します。

- 日時:4月11日(土)・12日(日)、10:00～20:00
- 交通:新馬場駅から徒歩3分
- お問い合わせ:しながわ観光協会 03-5751-7600

マザー牧場(千葉県)

イベント

動物パレード

牧場の動物たち、牛・羊・ヤギ・アヒル・アルパカなどの大パレード!(12:00～) この春生まれた赤ちゃん羊も登場予定です。動物たちとのふれあいタイムもあるので記念写真を撮っちゃおう。

- 開催日:5月31日(日)までの土・日・祝日 ※4月19日(日)、29日(水・祝)～5月6日(水・振替)、5月24日(日)は除く。
- 交通:JR佐貫町駅からバス「マザー牧場」下車、またはJR君津駅から無料送迎バス(要予約)、久里浜港からフェリーにて金谷港、直行バス
- お問い合わせ:0439-37-3211
- www.motherfarm.co.jp



広い場内は見所いっぱい。

住友重機械工業(株)浦賀工場内

イベント

咸臨丸(かんりんまる)フェスティバル

水恋乞いレース、浦賀開国パレード、スタンプラリー、大型クルーザー「やまゆり」乗船体験航海(事前申込み)、浦賀の渡し無料乗船(先着200名さま)など浦賀港一帯がお祭りムードに盛り上がる。

- 日時:4月25日(土)、10:00～16:00
- 交通:浦賀駅から徒歩5分
- お問い合わせ:浦賀行政センター 046-841-4155



白熱の水恋乞いレース。

桜めぐり

イベント

春爛漫! お花見に行こう

【衣笠さくら祭】 約2,000本
イベント開催。18:00～22:00はライトアップ。

- 期間:4月7日(火)まで
- 場所:衣笠山公園
- 交通:横須賀中央駅からバス「衣笠公園」下車、徒歩10分
- お問い合わせ:衣笠観光協会 046-853-1611

【第19回 南区桜まつり】 約300本
18:00～22:00まで、ライトアップが楽しめます。

- 期間:4月7日(火)まで ※開花状況により変更あり
- 場所:大岡川プロムナード
- 交通:弘明寺駅、井土ヶ谷駅、南太田駅から徒歩5分～8分
- お問い合わせ:横浜市南区役所地域振興課 045-743-8197

【塚山公園さくら祭】 約1,000本
4月5日(日)は祭囃子や踊りも開催。

- 期間:4月8日(水)まで
- 場所:県立塚山公園
- 交通:逸見駅・安針塚駅から徒歩25分
- お問い合わせ:逸見観光協会 046-822-2575

【第17回 大岡川桜まつり】 約800本
桜まつり当日は各種イベントを開催。ボンボリは4月12日(日)まで点灯します。

- 主催:大岡川桜まつり実行委員会
- 期間:4月4日(土)・5日(日)
- 場所:大岡川(栄橋～都橋間)
- 交通:日ノ出町駅・黄金町駅から徒歩1分
- お問い合わせ:中区区政推進課 企画調整係 045-224-8129



桜の名所にレックゴー。

葉山町とその周辺

アート

第17回 葉山芸術祭

葉山を中心に、逗子や秋谷、鎌倉などに在住しているアーティストの家をオープンハウスとして開放。陶芸、絵本、写真などの展示やワークショップの開催など、創ること、表現することを町中で楽しむユニークなアートイベントです。

- 期間:4月25日(土)～5月17日(日)
- 交通:新逗子駅からバス「葉山行き」を利用
- お問い合わせ:アートカフェ 046-877-1441

日程等は、主催者の都合、自然状況により変更される場合がございます。あらかじめご確認ください。



なぎさ定期購読の会

定期購読

09年度『なぎさ』 年間購読会員募集

『なぎさ』を定期購読しませんか。

- 定期購読料(隔月5冊分・送料込み):650円
- 購読期間:2009年6・7月～2010年2・3月号
- 申込方法:官製はがきに、住所・氏名(ふりがな)、電話番号を明記し、下記宛先までお送りください。
- 申込締切:4月30日(木)
- 宛先:〒108-0074 港区高輪3-25-23 京急第2ビル3階 (株)京急アドエンタープライズ「なぎさ2009定期購読」係 ※案内書、振込用紙をお送りいたします。



ミュゼザ川崎シンフォニーホール

音楽

音楽のまち・かわさき アジア交流音楽祭 ASIAN HEALING 2009

日韓友情年の2005年より開催されている音楽祭。今年も日本・韓国・中国を中心に世界で活躍するアーティストが集合。出演はRAG FAIR(ラグフェア)、やなわらばー(日本)、JONTE(ジョンテ)(韓国)、alan(アラン)(中国)など。

- 日時:4月18日(土)、17:30開演
- 料金:S席5,800円、A席4,800円、B席3,800円(前売入場券)
- 交通:京急川崎駅から徒歩5分
- お問い合わせ:045-663-9999(平日10:00～18:00)



沖縄県石垣島出身の歌姫
「やなわらばー」

そごう美術館

アート

絵本の魔術師 エリック・カール展

世界的なベストセラー絵本「はらぺこあおむし」で知られる絵本作家の創作世界をご紹介します。

- 期間:4月3日(金)～5月6日(水・振休)、10:00～20:00 ※最終日は17:00まで、入館は閉館の30分前まで。
- 休館日:会期中無休
- 料金:一般1,000円、高校・大学生700円、中・小学生300円
- 交通:横浜駅東口から徒歩3分
- お問い合わせ:045-465-5515
- www2.sogo-gogo.com/common/museum/



Copyright © 2007 by Eric Carle

「はらぺこあおむし」2007年
日本展用に描き下ろした

横須賀美術館

アート

近代日本美術の名品でたどる『花』 ～美と生命のイメージ

1920-30年代の日本画・洋画・工芸を中心に、近代日本美術における花の表現を約120点で紹介。

- 期間:4月11日(土)～5月31日(日)、10:00～18:00 ※4月29日(水・祝)～5月6日(水・振休)は20:00まで
- 休館日:5月11日(月)
- 料金:一般800円、高校・大学生・65歳以上600円、中学生以下・市内在住在学の高校生は無料
- 交通:馬堀海岸駅からバス「観音崎京急ホテル・横須賀美術館前」下車、徒歩2分
- お問い合わせ:046-845-1211
- www.yokosuka-moa.jp/

三溪園

アトリス

新緑のタベ

新緑とともに三重塔などがライトアップされ、園内は幻想的な風景に。春宵の風情をご堪能ください。昼間は重要文化財の聴秋閣・春草廬の公開も。

- 日時:4月29日(水・祝)～5月10日(日) 日没～20:30
- 入園料:500円、65歳以上300円、小学生200円
- 交通:横浜駅東口からバス「本牧三溪園前」下車、徒歩3分
- お問い合わせ:045-621-0635
- www.sankeien.or.jp



写真はイメージです。

港南区民文化センター ひまわりの郷 ホール

映画

シネオペラ「リゴレット」 (長編オペラ映画)

ヴェルディ至高の傑作悲劇を完全映画化。出演は、ルチアーノ・パヴァロッティほか。1982年制作。前売り券発売中、売り切れ次第終了。

- 日時:5月16日(土)、開演11:00・15:00
- 料金:全席自由2,500円、前売り2,200円 ※未就学児の入場不可。
- 交通:上大岡駅直結
- お問い合わせ:045-848-0800



「女心の歌」は必聴。
パヴァロッティの十八番

京急タクシーグループ

交通

タクシーに乗って 京急ポイントを貯めよう

4月1日(水)から、京急タクシーグループでは京急ポイントサービスを開始します。京急タクシーご利用料金200円につき1ポイント、さらに京急カードでクレジット決済すると100円につき1ポイントが貯まります。ポイント券でのご乗車も可能です。(一部ポイント除外のチケットがあります)

- 対象タクシー会社:京急交通(品川・大船営業所)、臨港交通、京急横浜自動車、京急文庫タクシー、京急中央交通、京急三崎タクシー、京急葉山交通
- お問い合わせ:045-841-0015



このステッカーが目印です。

葉山マリーナ

マリーナ

お気軽な価格で贅沢に湘南を満喫 江ノ島・裕次郎灯台周遊コース

裕次郎灯台を経由し、江ノ島を周遊する約45分間。ご乗船いただく船は55フィートの豪華モータークルーザー「ベイクルーズ葉山」。クルージングとランチがセットになったお得なランチプランもご用意しています。(平日4,000円、土・日・祝日4,500円)

- 出航時間:11:00、13:30、15:00 ●定休日:火曜
- 料金:2,850円、小学生1,425円、未就学児無料
- 最低運行人数:2名さま以上
- お問い合わせ:046-875-2670
- www.hayamamarina.com



豪華なクルーザーで
裕次郎気分を満喫。

京急油壺マリンパーク

水族館

神奈川県産の希少種を展示 「みうら自然館 観光王国」がOPEN!

田んぼや小川が減り、かつて普通に見ることができたメダカでさえ1995年に絶滅危惧種として指定されました。「みうら自然館」では、メダカやホタルなどの絶滅危惧種の保護・繁殖活動を行いながら、子どもたちに命の尊さを伝えていきます。

- 営業時間:9:00~17:00(季節によって変更あり)
- 休館日:無休 ●料金:1,700円、中学生1,300円、小学生850円、幼児(4歳~)450円
- お問い合わせ:046-880-0151
- www.aburatsubo.co.jp

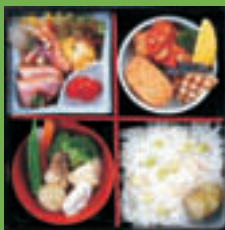
日程等は、主催者の都合、自然状況により変更される場合がございます。あらかじめご確認ください。

MONTHLY NEWS HOTEL PLAN ホテルプラン

ホテルパシフィック東京

週替わりメニューがうれしい! ピコロモンドランチセット

写真はイメージです。



ステーキや洋風幕の内弁当など、ピコロモンドの大人気ランチメニューはコーヒーまたは紅茶付きでお得感たっぷり。ご友人との会話も弾みそう。

- 会場:コーヒーハウス ピコロモンド At the garden
- 料金:1,500円(サービス料・税金共)
- 時間:11:00~14:00(L.O.)、土・日・祝日14:30(L.O.)
(営業時間は6:00~24:00)
- お問い合わせ:03-3445-0872
- www.pacific-tokyo.com

ホテル グランパシフィック LE DAIBA (台場)

ベイスайдランチブッフェ 「大地の恵み オーストラリアフェア」

ジューシーなオージー・ビーフをはじめ、オーストラリアの大地の恵みが勢揃い。ワイルドな味わいをぜひご堪能ください。



写真はイメージです。

- 期間:4月1日(水)~4月30日(木)、11:30~14:30
- 会場:スカイラウンジ「スターロード」(30F)
- 料金:平日大人3,800円、お子さま(4~12歳)1,900円
土・日・祝日大人4,600円、お子さま(4~12歳)2,300円
- お問い合わせ・ご予約:03-5500-6605
- www.grandpacific.jp

協賛:MLA豪州食肉家畜生産者事業団



京急百貨店

ショッピング

◆本場のハワイがやってくる! ◆ケータイ公式サイトOPEN!

【ハワイ・ポリネシアンフェア in KEIKYU】
昨年大好評だったイベントを、更にパワーアップして開催!今年本場ハワイから、人気のスイーツやリゾートウエアのショップが出店。またステージでは、フラの世界最高峰である大会で3度の優勝経験を持つダンサーや、ハワイで数々の賞を受賞する歌手、昨年のイベントで多くの人に感動を与えてくれたマオリ族等が出演!毎日貴重なステージをお届けいたします。

- 期間:4月29日(水・祝)～5月5日(火・祝)
- 会場:7階=催事場、新・横浜家族の店、3階=正面入口(インフォメーション前)



ファッションやライブ、トークショーなど連日目白押し。

【京急百貨店ケータイ公式サイト
「モバイル京急「百花」店 モモカ」オープン!】
京急百貨店の「イマ」が分かるケータイ公式サイトが4月1日(水)にオープンしました。最新の催事情報やバイヤーのココだけ話、ショップ検索など便利機能が満載。さらにメール会員(無料)だけがゲットできるお得なクーポンは、レストランのワンドリンクサービスや気になるコスメのサンプルプレゼントなど充実のラインナップ。今すぐアクセス!

アクセスして最旬情報をゲット!
www.keikyuu-momoka.com

- お問い合わせ:
045-848-1111(代表)
- www.keikyuu-depart.com/(パソコン)



京急電鉄

電車

「あつまれ! KEIKYU KIDS」にて 「京急検定」を実施

京急電鉄ウェブサイト内の「あつまれ!KEIKYU KIDS」にて、「京急検定」を実施中です。検定は3コース(普通・特急・快特)。京急路線を進みながら問題に答え、100点満点で80点以上なら合格。合格者は「オリジナル認定書カード」(データ)をダウンロードすることができます。

- 期間:2009年5月31日(日)まで
- お問い合わせ:京急ご案内センター
- www.keikyuu.co.jp/



京急検定イメージキャラクター「けいきゅうドレミたん」

市原京急カントリークラブ

ゴルフ

特別料金で楽しくゴルフ

東京湾アクアライン利用で横浜・川崎・羽田空港方面からも快適アクセス。また、袖ヶ浦バスターミナル(7:30発)とJR五井駅東口(8:20)からクラブバスを毎日運行中。

- 【春期特別料金 12,800円】
4月13日(月)～6月26日(金)の平日(特別日は除く)
【レディースデー 11,800円】
6月までの毎週月曜(特別日・祝日は除く)
- お問い合わせ:0436-36-6351
- www.ichiharakeikyuu.co.jp



プレーしやすいフラットなコース。

平和島温泉クアハウス

温泉

新料金で ますますお得になりました

より多くのお客さまにご利用いただけるよう、料金体系が新しくなりました。平日1,200円、土・日・祝日1,500円で5時間ご利用いただけます。(お子さまは全日900円)。お食事処の「四季膳御膳」や、昨年10月にリニューアルした好評の館内着せひお試しください。

- 営業時間:10:00～翌朝8:00
- お問い合わせ:03-3768-9121
- www.heiwajima-onsen.jp



ゆつたりのんびり、美味しい食事に舌鼓。

京急バス

バス

羽田空港とみなとみらいを結ぶ 直行バス、運行開始!

羽田空港と山下公園・みなとみらい21地区を結ぶ直行バスが4月24日(金)から運行を開始予定。羽田空港から山下公園前まで約24分で結びます。

- 運賃:大人片道 全停留所700円
- 停留所:羽田空港(第2ターミナル)→羽田空港(第1ターミナル)→山下ふ頭入り→山下公園前→大棧橋→横浜第二合同庁舎→横浜ロイヤルパークホテル→バシフィック横浜ベイホテル東急→バシフィック横浜→赤レンガ倉庫
- お問い合わせ:03-3280-9177(平日のみ9:30～18:15)

「FMヨコハマ レポーター 藤田優一さんと行く新駅見学ツアー」 誌上レポート

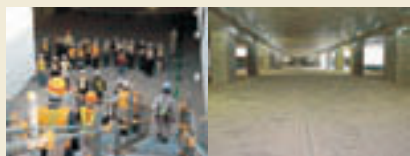
京急からの
お知らせ

2008年12月12日、FMヨコハマの人気レポーター、藤田優一さんと、抽選で選ばれた13組の読者の皆さまと一緒に、建設中の国際ターミナル駅（仮称）を訪ねる見学会が開催されました。そのようすと、参加された皆さまにお書きいただいたアンケートの結果を紹介します。



建設中の国際ターミナル駅を 見学するのは、実は2度目の藤田さん

『なぎさ』読者の方26名を招いて開催された、「新駅見学ツアー」。新駅とは、新国際線旅客ターミナルビルに直結する、2010年に完成予定の「国際ターミナル駅（仮称）」のこと。京急蒲田駅から羽田空港駅まで延びる空港線の、天空橋駅と羽田空港駅の間に建設中です。



ホームは地下2階 線路の両側に14m幅のホームが広がる

ゲストとして参加していただいた藤田さんは、本誌2008年11・12月号の「京急1Dayトラベラー」で、この新駅を訪問しましたが、参加した皆さまは、もちろん初めて。まずは、地下へ行く階段を降り、新駅のホームに到着。14m幅のひろびろとしたホームが線路の両側に広がることになります。海外便を利用するお客さまもこれなら空港まで楽に行けますね。

次は、改札口付近を見学。改札の前には、国際線ターミナルビルの出発ロビー、到着口



ビーへと続く大型のエレベーターが4基、そしてエスカレーターも設置されるのです。

終了後、皆さまにお書きいただいたアンケートから、感想をご紹介します。

「電車を走らせながらの工事に驚いた」（28歳女性）、「細部にまで気配りされていると思った」（49歳男性）、「建設現場を間近で見学する機会はありませんので、とても興味があつた」（50歳男性）、「すごい技術だと感心しました」（56歳女性）、「貴重な体験ができた。ぜひ、また参加したい」（34歳男性）、「予想以上に広く、完成が楽しみになりました」（27歳女性）、「広いなと思った」（38歳女性）、「貴重な体験ができた。次回利用するときは親近感がわきそう」（36歳女性）、「1つの駅ができるまでには、普段目に入らないところにも、いろいろな行程があるのだと思った」（37歳男性）、「これから新しい駅として変化していく、そのようすも教えてほしい」（54歳男性）、「すでにホームが上下線ともできあがっていたのに驚いた」（17歳男性）



皆さんそれぞれに、今回の見学会で見学があったようす。新駅が身近に感じられたと、笑顔で羽田空港駅を後にされました。



横浜市&京急グループ共催

親子で木に名札をつけよう in 大丸山

京急からの
お知らせ

横浜市最高峰の大丸山で、樹木に樹名板を取り付けます。ハイキングを兼ねて、親子で参加してみませんか？

- 日時:5月30日(土)、10:00~12:30
※雨天の場合は6月7日(日)に開催
- 集合:横浜自然観察の森(金沢八景からバス)自然観察センター前に10:00集合
- 対象:小学生以上のお子さまとその保護者20組 ※応募多数の場合は抽選。
- 応募方法:官製はがきに①郵便番号・住所・電話番号②お子さまと保護者それぞれの氏名・年齢を明記し、下記宛先に送付。
5月13日(水)必着分まで有効。
- 宛先:108-8720 日本郵便高輪支店 私家箱65号「大丸山 樹名板設置イベント」係
※当選者には5月22日(金)までに封書にて連絡。
- お問い合わせ:京急ご案内センター
03-5789-8686または045-441-0999

2009年度 よこすか京急沿線ウォーク

京急からの
お知らせ

- 6月20日(土)
「JR駅からハイキング 合同ウォーク」
(JR横須賀駅~ヴェルニー公園~1万メートルブルームナード~横須賀美術館~馬堀海岸駅)
 - 7月4日(土)「ソレイユウォーク」
(三崎口駅~三戸浜~初声~長浜~荒崎~ソレイユの丘~三崎口駅)
 - 10月31日(土)「みかん狩りウォーク」
(京急長沢駅~津久井駅)
 - 11月28日(土)「返子市との合同トレッキングコース」(神武寺駅~追浜駅)
 - 2010年2月未定(土)
「田浦梅林ウォーク」(未定)
- ※コースは予定です。詳しい案内は、開催前に駅、電車内ポスターやホームページなどでお知らせをします。事前にご確認ください。
- お問い合わせ:
横須賀市企画調整課 046-822-8124

「京急ご案内センター」からのお知らせ

「お客さまの声を反映した取り組み」

京急からの
お知らせ

京急ポイントをWEBで確認できるようになりました。 www.keikyu-card.com/

ご案内センターにいただいた、「お客さまご要望」

- 京急ポイントカードのポイント累計をWEBで確認できるようにしてもらえませんか。
- ポイント発券機のあるところに行くことができないのですが、ほかに確認する方法はありますか。
- ポイントの有効期限が気になります。すぐに確認できるようにしてもらえると嬉しいです。



京急では、お客さまからいただいた貴重なご意見を参考にし、今後もより良いサービスをご提供できるよう努めてまいります。

京急のご案内センター 03-5789-8686 または 045-441-0999



受付時間/平日7:30~21:00 土・日・祝日9:00~17:00

京急ホームページからもご案内しております。 www.keikyu.co.jp/

京急カードPRESS

keikyū card PRESS



長野京急カントリークラブ



Data

- コース/18ホール 7045ヤード パー72
- 練習場/150y 10席
(バンカー練習場あり)
- 所在地/長野県長野市北郷2016
- 交通/長野新幹線で長野駅下車、タクシー利用で30分

長野京急カントリークラブ

026-239-1026 (予約専用)

www.naganokeikyū.com

カードご利用時の特典

- プレーご本人さま1回につき300P
- さらに、100円につきクレジットポイント1Pプラス

■現金でご利用の場合 ■クレジットご利用の場合

PASMOオートチャージサービス

お持ちのPASMOはオートチャージ
できますか?



※PASMO(株)/PASMOの登録商標です。ロボットはPASMOのキャラクターです。
※PASMOオートチャージサービスは、(株)PASMOが提供するサービスです。

京急カード会員様ならお申込み
いただけます。お申込みはWebで。

京急カード
お申込書は京急線各駅
にもご用意しております。

●京急ポイントサービスホームページ www.keikyū-point.jp

ホームページでポイント残高の確認ができるようになりました。詳細は29ページの「京急ご案内センターからのお知らせ」をご覧ください

京急ポイントについてのお問い合わせ。申込書の資料ご請求は
京急グループポイントサービス事務局

☎0120-039-974

受付時間:10:00~17:00(年末年始を除く)

詳しくは

京急ポイント

検索

- ①11番ホール。大自然の中、美しい造形美を見せるコースレイアウト。
- ②5番ホール。③クラブハウス。

ベストシーズンに お得なプランでゴルフ三昧

飯綱山を望む豊かな丘陵の地に位置する「長野京急カントリークラブ」。戦略性に富んだコースレイアウトは、ゴルフの醍醐味をどなたにも楽しんでもいただけます。4月11日(土)には、いよいよグランドオープン。リーズナブルにゴルフを楽しんでいただけるプランやサービスをご用意しております。

5月2日(土)~6日(水・振休)

は、「スペシャル5DAYS」として、1Rセルフプレーをバイキング込みで、お一人さま13800円(消費税・利用税込)でご提供。5月13日(水)には、豪華な賞品を用意した「KEYKYUオープンコンペ」を開催予定です。また、毎週月曜の「サンクスデー」や、火・木曜の「シニア・レディースデー」など、お得なプランをご用意。皆さまのお越しをお待ちしております。

「気さくさが魅力です」

「キマグレン」、メジャーデビュー前までは逗子のバナナズバーのカウントダウンライブで歌ってくれたり、近所のお兄ちゃんという感じでしたが、ブレイクしてから変わらないうえに「なぎさ」のインタビュアーからも伝わり、うれしくなりました。

(横浜市南区 バナナさん)

「クラシック音楽に心躍る」

音楽をやっているので、特集「心躍る音楽の世界へ」を興味深く読みました。今度はオペラ情報も載せてください。また、「おうちカフェ」も楽しかったです。時間があれば、焼きリンゴを作ってみたいです。

(東京都千代田区 今村やよいさん)

「今年は、とことん川崎大師！」

1年の始まりは、京急の赤い電車に乗って初詣に出かけること。それだけでよい運氣に恵まれる気がします。毎年、川崎大師に行っています。今年も「フジタ流」に大師周辺の散歩をしてみようかと思えます。あと浦賀の叶社にも想いを叶えてもらいに行つて来ようかな？

(横浜市金沢区 吉川智晴さん)

「京急沿線のおいしい店」

「おいしい店10選」は家族みんなでチェックしています。知ってる店が出ていて「あーこーやっぱりねー」とうれしくなり、知らない店が出てくると、「今度食べに行こうよ」と家族のレジャー計画になります。オトク情報もうれしいサービスです。

(横須賀市 NEKOさん)

「なぎさちゃん、誕生！」

我が子に「なぎさ」と名づけました。なぜなら、夫婦そろって京急線が大好きで、京急沿線の学校で知り合ったからです。京急は思い出いっばいの電車です。

(横浜市鶴見区 MFさん)

「子どもと立石、城ヶ島へ」

11月号の表紙になっていた立石に行つてきました。表紙で見たときと同じくらい青空と澄んだ海、冬とは思えないほどの暖かさで、ゆつくり散策を楽しみました。立石の後は城ヶ島に移動して磯遊び。パフウニやヤドカリも見ることができて大満足。京急は最高です。日帰りでもこんなに楽しめていますもの！

(横浜市鶴見区 MKさん)

プレゼント

A賞

京急創立110周年記念
図書カード(1,000円相当)
10名さま



B賞

汐入発YOKOSUKA
軍港めぐりクルーズ
周遊券(1,200円相当)
10組20名さま



C賞

京急創業110周年
記念カイロ&京急グッズ
15名さま



D賞

港南区民文化センター
ひまわりの郷
シネオペラ「リゴレット」
ご招待券11:00、15:00の部
各5組10名さま
25ページ参照

Information

はがきに

①A～D賞のうちご希望の賞品(D賞は希望の時間も明記)
②郵便番号・住所・電話番号 ③氏名・年齢 ④本誌の入手場所 ⑤今月号で面白かった記事 ⑥本誌についての感想をご記入のうえ、ご応募ください。締め切りは、4月20日(月)当日消印有効。※当選者の発表は、賞品の発送をもってかえさせていただきます。●宛先/〒108-8720 日本郵便高輪支店私書箱65号「なぎさ」春号プレゼント係

お寄せいただいたご感想は、本欄に掲載させていただくことがあります。ペンネームをご希望の方はお書き添えください。採用者には、粗品を進呈いたします。

京急マガジンweb/ウェブなぎさ

「なぎさ」は、ウェブで全ページご覧いただけます。
www.keikyu.co.jp/magazine/

次号のお知らせ

次号の「なぎさ」2009年6・7月号は6月1日発行予定です(2009年は偶数月1日発行となります)。新企画もスタートします、お楽しみに!

※おさまの個人情報は、プレゼントの発送に限り、利用させていただきます。本誌に関するご感想は、今後の誌面づくりの参考とさせていただきます。

Staff

制作:ワイズクエスト 企画・編集:エクル・シス 杉本礼子、海老原里恵、長田恵子 Art Direction+Design:岡田昌浩デザイン事務所

三浦三十二観音中開帳

平成二十二年四月十八日～五月十八日

御朱印版を持参し、御参拝
したお寺で御朱印を頂く
のが巡礼の楽しみ。御朱印
代は各礼所三百円。

十二年に一度、開かれる扉。

観音さまを巡る小さな旅、

**巡礼ウォーキング
してみませんか？**

観音巡礼することで、観音さまとご縁が結ばれ、御加護
が受けられると言われています。三浦半島の豊かな
自然を散策しながらゆくり巡れば、心も体も健康な
心身リフレッシュの良い機会です。伝統ある礼所に
ウォーキングしながら気軽に巡礼しましょう！



※地図入り「巡礼の栞」あります。各寺院にてお尋ねください。

■協賛 京浜急行電鉄(株) 三浦藤沢利用金庫、小呂首都圏横須賀支店、有京浜木材工業、有上田石材工業
 (株)天神設備工業、(株)湘南衣笠7号、岩崎 眞里子、有石平石材店、(株)川山石材店、神奈川和服美装(株)、有竹山佛具店
 (株)門井佛具店、(株)天橋石材店、(有)天野屋佛儀社、大南商店(名称照不同) ■後援 横須賀商大協議所

三浦礼所会事務局 第十七番 慈眼院 ☎〇四六(八三五)八九三八

- 第1番 光照寺(三浦市三浦)
- 第2番 音光寺(三浦市音光)
- 第3番 見光寺(三浦市見光)
- 第4番 観音寺(三浦市岡崎)
- 第5番 大音寺(三浦市岡崎)
- 第6番 海蔵寺(三浦市大門)
- 第7番 海蔵寺(三浦市松崎)
- 第8番 海蔵寺(三浦市松崎)
- 第9番 清伝寺(三浦市岩崎)
- 第10番 三浦市岩崎
- 第11番 三浦市岩崎
- 第12番 三浦市岩崎
- 第13番 三浦市岩崎
- 第14番 三浦市岩崎
- 第15番 三浦市岩崎
- 第16番 三浦市岩崎
- 第17番 慈眼院(横須賀市佐原)
- 第18番 清観寺(横須賀市大船)
- 第19番 清観寺(横須賀市大船)
- 第20番 清観寺(横須賀市大船)
- 第21番 清観寺(横須賀市大船)
- 第22番 清観寺(横須賀市大船)
- 第23番 清観寺(横須賀市大船)
- 第24番 清観寺(横須賀市大船)
- 第25番 清観寺(横須賀市大船)
- 第26番 清観寺(横須賀市大船)
- 第27番 清観寺(横須賀市大船)
- 第28番 清観寺(横須賀市大船)
- 第29番 清観寺(横須賀市大船)
- 第30番 清観寺(横須賀市大船)
- 第31番 清観寺(横須賀市大船)
- 第32番 清観寺(横須賀市大船)

<http://www.m33k.net/>

三浦半島1DAYきっぷ

京急線と京急バスで、エリア内を乗り降りできるフリーきっぷ。金沢文庫～浦賀間・逗子線・久里浜線各駅で自由に乗り降りできます。
 ●発売駅：京急線各駅(※泉岳寺駅を除く)
 ●有効期間：1日

三浦半島2DAYきっぷ

「1DAYきっぷ」の特典を2日間利用できるフリーきっぷ。三浦半島の魅力をつたっぷり楽しめます。
 ●発売駅：京急線品川～上大岡各駅、空港線・大師線各駅
 ●有効期間：2日

